

BALANCE keyboard

Gebruikershandleiding



In de verpakking

1. Balance Keyboard
2. Dongle (draadloze ontvanger)
3. USB-verlengkabel
4. Twee AAA-batterijen
5. User Guide



1



Funcie- en mediatoetsen

- A. Mediatoetsen
- B. Applicatietoetsen
- C. Interfacetoetsen
- D. Fn-toets*
- E. Toetsenbordsteunen
- F. Batterijvak en opbergvakje dongle
- G. Powerknop**

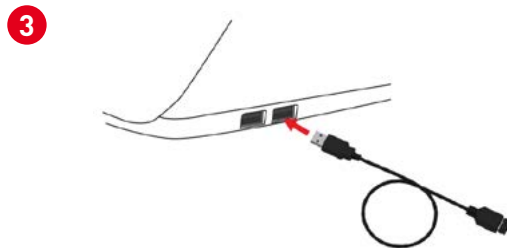
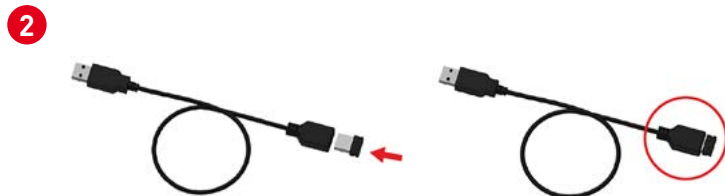
* Met de Fn-toets schakel je tussen de modus functietoetsen [F1-F12] en de modus mediatoetsen. De standaardinstelling is dat de mediatoetsen actief zijn.

** Als je het apparaat voor de eerste keer gaat gebruiken, zet je het aan door het lipje uit het batterijvak te trekken. Uitzetten is alleen nodig als je het apparaat voor langere tijd opbergt of meeneemt op reis.



Begin je toetsenbord te gebruiken

- 1** Trek het lipje uit het batterijvak aan de onderkant van het toetsenbord en haal de dongle uit het opbergvakje.
- 2** Maak de dongle aan de verlengkabel vast.
- 3** Steek de verlengkabel in een van de USB-poorten van je computer.



Toetsenbord kantelen

De pootjes van het Balance Keyboard kunnen in drie verschillende hellingshoeken worden ingesteld:

- Positieve hellingshoek
- Neutrale hellingshoek
- Negatieve hellingshoek



Positieve hellingshoek



Neutrale hellingshoek



Negatieve hellingshoek

Toetsenbord sneltoetsen - Aanknop

Met de powerknop zet je het Balance Keyboard aan en uit.

Als je het Balance Keyboard aanzet, knipperen de LED-lampjes aan de linkerkant van het toetsenbord van beneden naar boven. Als je het uitzet, knipperen de LED-lampjes van boven naar beneden.

Als het toetsenbord is uitgeschakeld, kun je het niet aanzetten door een van de toetsen in te drukken. Dat kun je alleen met de powerknop doen.



Toetsenbord sneltoetsen - PC- & Mac Modus

De standaardinstelling is dat het Balance Keyboard in de PC-modus staat.

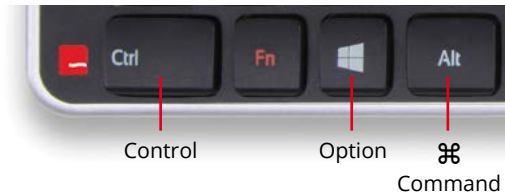
Je kunt naar de Mac-modus schakelen door de Windows-toets ingedrukt te houden en dan eenmaal op de powerknop te drukken..

Mac-modus – de LED-lampjes knipperen van boven naar beneden.

PC-modus – de LED-lampjes knipperen van beneden naar boven.



Mac-toetsen:



Toetsenbord sneltoetsen - Aansluitmodus

Met de toetsencombinatie Ctrl + powerknop kom je in de aansluitmodus. Als er een dongleverbinding is, wordt deze verbroken.

De bij het Balance Keyboard meegeleverde dongle is al aangesloten. Als de verbinding tussen de dongle en het Balance Keyboard om een of andere reden wordt verbroken, kun je de verbinding op de volgende manier weer tot stand brengen.

Houd de Control-knop ingedrukt en druk eenmaal op de powerknop om de verbinding tussen de dongle en het toetsenbord te herstellen.

NB: houd de de dongle tijdens het aansluiten zo dicht mogelijk bij de powerknop.



Toetsenbord sneltoetsen - Functie

Met de toetsencombinatie Fn + powerknop schakel je tussen de modus functietoetsen (F1-F12) en de modus mediatoetsen als standaardinstelling.

De standaardinstelling van het Balance Keyboard is dat de modus functietoetsen is uitgeschakeld.

Houd de Fn-toets ingedrukt om de functietoetsen te gebruiken.

Om de standaardinstelling te wijzigen zodat de modus functietoetsen wordt ingeschakeld, houd je de Fn-toets ingedrukt en druk je eenmaal op de powerknop.



Meer informatie vindt u op:
www.contourdesign.nl

Contour Design Nordic A/S
Borupvang 5B, st.tv.
2750 Ballerup
Denmark
Telefon: +45 70 27 02 27
Email: info@contour-design.com

Getest op conformiteit met FCC
en IC-normen.



FCC-verklaring

Wijzigingen of aanpassingen die niet uitdrukkelijk zijn goedgekeurd door de partij die verantwoordelijk is voor de naleving van de voorschriften, kunnen de rechten van de gebruiker om het apparaat te gebruiken ongeldig maken.

Deze apparatuur is getest en in overeenstemming bevonden met de beperkingen van een digitaal apparaat uit klasse B, conform deel 15 van de FCC-voorschriften. Deze beperkingen zijn bedoeld om bij een installatie in een woonomgeving een redelijke mate van bescherming te bieden tegen schadelijke interferentie. Dit apparaat genereert en gebruikt radiofrequenties en kan deze ook uitzenden. Als het niet volgens de instructies wordt geïnstalleerd, kan dit leiden tot schadelijke interferentie met radiocommunicatie. Er is echter geen garantie dat er in een specifieke installatie geen storing zal optreden. Als dit apparaat schadelijke interferentie veroorzaakt bij radio- of televisieontvangst, hetgeen kan worden vastgesteld door het apparaat uit en weer aan te zetten, kan de gebruiker proberen de storing op een van de volgende manieren te verhelpen:

- De antenne anders richten of verplaatsen.
- De afstand tussen het apparaat en de ontvanger vergroten.
- Het apparaat aansluiten op een ander stopcontact van een andere groep dan waar de ontvanger op is aangesloten.
- Uw leverancier of een ervaren radio- of tv-technicus om advies vragen.

Dit apparaat voldoet aan de in deel 15 van de FCC-voorschriften geformuleerde eisen. Aan het gebruik worden de volgende twee voorwaarden gesteld: (1) dit apparaat mag geen schadelijke interferentie veroorzaken, en (2) dit apparaat moet met elke ontvangsten interferentie kunnen omgaan, inclusief interferentie die een ongewenste werking kan veroorzaken.

IC-verklaring

Dit apparaat voldoet aan de vergunningvrije RSS-normen van Industry Canada. Aan het gebruik worden de volgende twee voorwaarden gesteld:

- (1) Dit apparaat mag geen interferentie veroorzaken; en
- (2) Dit apparaat moet met elke interferentie kunnen omgaan, inclusief interferentie die een ongewenste werking van het apparaat kan veroorzaken.

De term "IC:" voorafgaand aan het certificatie-/registratienummer geeft alleen aan dat voldaan is aan de technische specificaties van Industry Canada. Dit product voldoet aan de toepasselijke technische specificaties van Industry Canada.

Garantie

Als er sprake is van een functioneel gebrek dat te wijten is aan een productiefout, zullen wij het product vervangen. Deze garantie geldt niet voor schade die het gevolg is van misbruik van het product.

NB!

Als u probeert uw RollerMouse uit elkaar te halen, vervalt de garantie.